



fairport  STR

# Fluglärmbericht

MÄRZ 2023

## Unser Ziel: Fluglärm reduzieren

Der Betrieb eines Flughafens hat direkte Auswirkungen auf die Menschen, die in seiner Nachbarschaft wohnen: Sie hören die startenden und landenden Flugzeuge – und fühlen sich oft davon gestört. Daher bemüht sich der Flughafen Stuttgart, in Zusammenarbeit mit der Flugsicherung und den Airlines, den Fluglärm so weit wie möglich zu begrenzen. Dabei geht es nicht nur um die Finanzierung von Schallschutz für die meisten Betroffenen, sondern auch um eine effektive Entgeltpolitik: Für lautere Flugzeuge müssen die Airlines deutlich höhere Start- und Landeentgelte zahlen. Daher setzen sie immer mehr moderne geräuscharme Jets ein, die den durchschnittlichen Dauerschallpegel über die Jahre hinweg gesenkt haben. Das zeigen die Ergebnisse der Fluglärmmessanlage, die der Flughafen Stuttgart seit 1969 betreibt.

### Lage der Außenmessstellen der Fluglärmmessanlage des Flughafens Stuttgart



Der baden-württembergische Landesairport war damit der erste deutsche Flughafen, der in seiner Nachbarschaft regelmäßig den Fluglärm aufzeichnete. Heute liegen die acht Außenmessstellen der Anlage in besiedelten Gebieten der Gemeinden Scharnhausen, Berkheim, Neuhausen, Bernhausen, Stetten, Steinbronnen, Echterdingen und Denkendorf. Die Mikrofone, die den Schalldruck erfassen, sind auf Dachflächen angebracht: Hier werden die Flugzeuggeräusche am wenigsten durch andere Umgebungsgeräusche überlagert. Die Lage der Außenmessstellen ist durch unabhängige vereidigte Lärmsachverständige nach fachlichen Kriterien festgelegt worden. Für den Betrieb von Fluglärmmessanlagen und auch für die Auswertung der Messdaten gibt es normierte Vorgaben.

Seit der technischen Erneuerung der Fluglärmmessanlage im Jahre 1996 veröffentlicht die Flughafengesellschaft monatliche Fluglärmberichte. Wer sich dafür interessiert, welche Schallpegel der Luftverkehr an den verschiedenen Messstellen in der Umgebung des Flughafens verursacht, findet im Folgenden die Ergebnisse.

## 1. Zivile Flugbewegungen im März 2023

Monatliche zivile Flugbewegungen am Flughafen Stuttgart (Tabelle 1)

Flugbewegungen	insgesamt	Start 07 <sup>*1</sup>	Landung 07	Start 25 <sup>*1</sup>	Landung 25
1.) Strahltriebflugzeuge	5.038	484	287	2.040	2.227
2.) Propellerflugzeuge	846	106	94	314	332
3.) Hubschrauber	380	34	38	156	152
Summe 1. - 3.	6.264	624	419	2.510	2.711

\*1 Start 07 = Start nach Osten

Landung 07 = Landung von Westen

\*1 Start 25 = Start nach Westen

Landung 25 = Landung von Osten

### Je leiser, desto günstiger

Durch lärmabhängige Start- und Landeentgelte schafft die Flughafen Stuttgart GmbH (FSG) den Airlines gezielte Anreize, möglichst geräuscharme Flugzeuge einzusetzen. Das Prinzip ist einfach: Leisere Flugzeuge zahlen weniger als Krachmacher. Da sich Überflugeräusche von Luftfahrzeugen wegen technischen Fortschritts im Flugzeugbau und modifizierter Flugverfahren verändern, muss die Einordnung in Stuttgart verkehrender Flugzeugtypen in unterschiedliche Lärmkategorien regelmäßig überprüft werden. Seit 2002 berechnet die FSG die Entgelte nicht mehr anhand von Lärmzulassungswerten der Flugzeuge, sondern auf Basis gemessener, durchschnittlicher Überflugpegel. Seit 2014 ist der durch Überflüge verursachte Einzelergebnis-Schalldruckpegel (SEL) maßgebend für die Zuordnung unterschiedlicher Flugzeugtypen in Lärmkategorien. Der Lärmereignispegel (SEL) bildet die Intensität sowie die Zeitdauer von Geräuschen ab und liefert bezogen auf eine Sekunde die gleiche Schallenergie wie das tatsächliche Überflugeignis über die gesamte Überschreitungszeit des Messschwellenpegels. Abhängig von diesen Werten werden die Flugzeuge zwölf unterschiedlichen Lärmkategorien zugeordnet. Tabelle 2 zeigt: Je lauter der Flugzeugtyp, desto höher ist der Festbetrag, der pro Start und pro Landung fällig ist.

Lärmbezogene Start- und Landeentgelte am Flughafen Stuttgart (Tabelle 2)

Lärmereignispegel SEL des Flugzeugtyps (gemittelt)	Lärmkategorie	Entgelt pro Start- und Landung
bis 76,9 dB(A)	1	25
77 dB(A) bis 78,5 dB(A)	2	30
78,6 dB(A) bis 80,1 dB(A)	3	60
80,2 dB(A) bis 81,7 dB(A)	4	90
81,8 dB(A) bis 83,3 dB(A)	5	120
83,4 dB(A) bis 84,9 dB(A)	6	150
85,0 dB(A) bis 86,5 dB(A)	7	180
86,6 dB(A) bis 88,1 dB(A)	8	300
88,2 dB(A) bis 89,7 dB(A)	9	500
89,8 dB(A) bis 91,3 dB(A)	10	700
91,4 dB(A) bis 92,9 dB(A)	11	900
93 dB(A) und höher	12	1400

Die Gesamtflugbewegungen aus Tabelle 1 verteilen sich wie folgt auf die für den Flughafen Stuttgart geltenden Lärmkategorien:

Flugbewegungen nach Lärmkategorie (Tabelle 3)

Kategorie	1	2	3	4	5	6
Bewegungen	1.139	274	542	324	1.706	1.637
Kategorie	7	8	9	10	11	12
Bewegungen	611	28	2	1	0	0

## 2. Nachtflugbewegungen ziviler Strahlflugzeuge

### Die Stuttgarter Nachtflugbeschränkung

Damit die Nachbarn im Schlaf möglichst wenig von Fluglärm gestört werden, gelten für den Flughafen Stuttgart Nachtflugbeschränkungen, die zu den strengsten in Deutschland gehören. Im Planfeststellungsbeschluss für den Ausbau aus dem Jahr 1987 ist festgelegt, dass zwischen 23.00 und 6.00 Uhr keine zivilen Strahlflugzeuge – also Jets – starten dürfen. Landungen solcher Flugzeuge sind zwischen 23.30 und 6.00 Uhr morgens nicht erlaubt. Ausgenommen von diesen Beschränkungen sind nur wenige Flugbewegungen, die klar definierte Bedingungen erfüllen müssen.

Zulässig sind während der betriebsbeschränkten Nachtstunden nur:

- Landungen verspäteter ziviler Strahlflugzeuge bis 24 Uhr, sofern deren planmäßige Ankunft vor 23.30 Uhr lag
- Starts und Landungen von Propellerflugzeugen und Hubschraubern (> 8,618 t müssen den Anforderungen des ICAO Annex 16, Kap. 4 und < 8,618 t des Kapitels 10 entsprechen)
- Starts und Landungen von militärischen Luftfahrzeugen
- Flüge im Nachluftpostdienst der Deutschen Post AG (müssen den Anforderungen des ICAO Annex 16, Kap. 4 entsprechen)
- Not- und Ausweichlandungen
- Flüge im Einsatz für den Katastrophenschutz oder medizinische Hilfeleistung
- Vermessungsflüge zur Überprüfung flugsicherungstechnischer Anlagen
- Flüge mit Ausnahmegenehmigung durch die Luftaufsicht

Wie viele zivile Jets innerhalb der mit Nachtflugbeschränkungen belegten Zeiten am Flughafen aufgrund geltender Ausnahmeregelungen gestartet oder gelandet sind, zeigt die folgende Tabelle:

März 2023	Starts 23.00 - 6.00 Uhr	Landungen 23.30 - 6.00 Uhr	Flugbewegungen insgesamt
Gesamtzahl	45	68	113

davon Ausnahmeregelungen gemäß Planfeststellungsbeschluss

März 2023	Starts 23.00 - 6.00 Uhr	Landungen 23.30 - 6.00 Uhr	Flugbewegungen insgesamt
verspätete Landungen bis 24.00 Uhr		22	22
Nachluftpostdienste	41	41	82
Not- / Ausweichflüge			0
Flüge im Katastrophenschutz oder medizinische Hilfeleistung			0
Vermessungsflüge für die Flugsicherung			0

Einzel-Ausnahmegenehmigungen durch die Luftaufsichtsstelle

### Nächtliche Starts und Landungen am Flughafen Stuttgart (Tabelle 4)

März 2023	Starts 23.00 - 6.00 Uhr	Landungen 23.30 - 6.00 Uhr	Flugbewegungen insgesamt
Einzel-Ausnahmegenehmigungen	4	5	9

### 3. Analyse der Überflugdichte

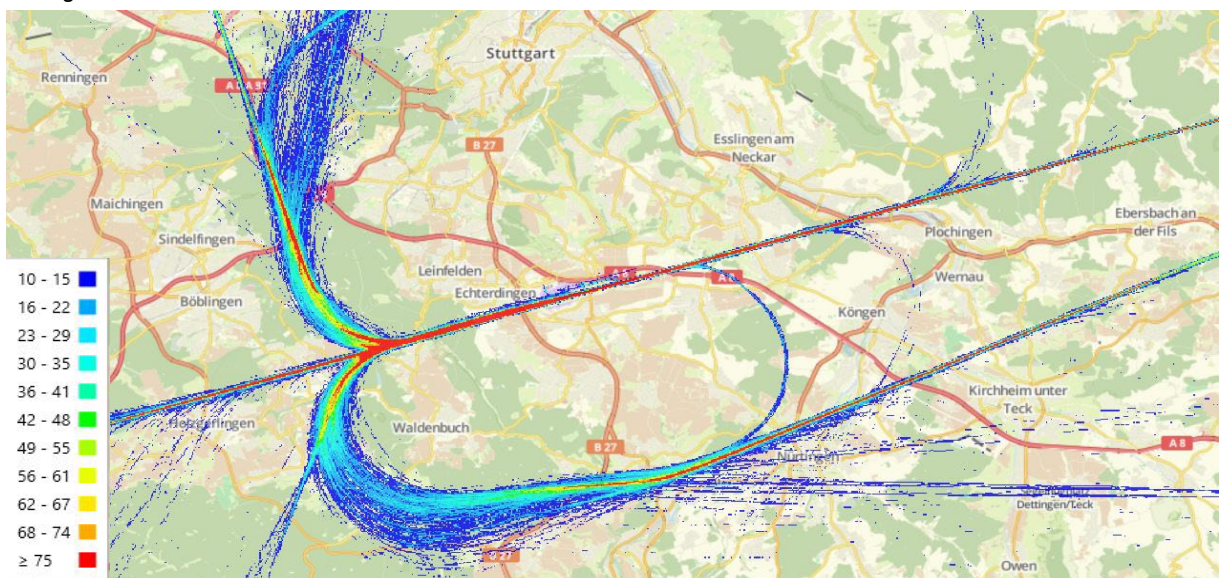
Die folgenden beiden Kartendarstellungen veranschaulichen die An- und Abflüge eines Monats am Flughafen Stuttgart. Quadratische Kacheln unterteilen dabei das gesamte Gebiet in ein gleichmäßiges Raster. Für jedes dieser Kacheln wird gezählt, wie oft ein Flugzeug darüber geflogen ist. Die Kacheln werden entsprechend dieser Summe eingefärbt und als farbiges Mosaik über die Landkarte gelegt.

Für den Betrachter bietet sich somit ein auf den ersten Blick anschauliches Bild der aktuellen Überflugsituation.

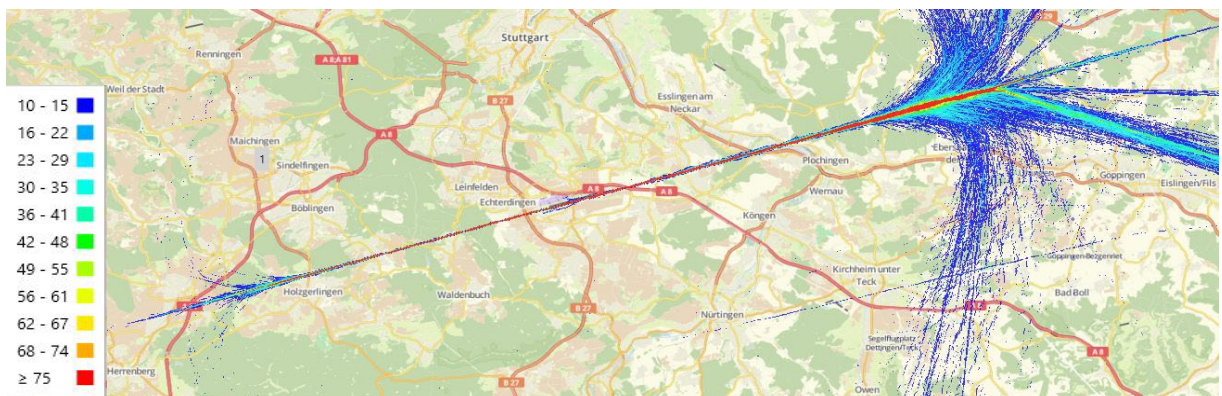
Die Angaben zur Überflughäufigkeit beziehen sich auf den Berichtszeitraum von einem Monat. Die Farbskala in Regenbogenfarben reicht von 10 bis über 75 Flugbewegungen. Kacheln mit weniger als 10 Flugbewegungen (eines Monats) werden nicht dargestellt. Kacheln ab 75 Flugbewegungen werden in rot dargestellt. Dazwischen liegen alle anderen Farben der Farbskala.

Die Überflugdichte lässt keine Rückschlüsse auf die Fluglärmsituation am Boden zu. Diese hängt von zahlreichen Einflussfaktoren ab, insbesondere von der Überflughöhe, die in den beiden Karten nicht dargestellt wird. Darüber hinaus spielen noch u.a. der Flugzeugtyp und das Flugverfahren eine Rolle.

Abflüge im März 2023



Landungen im März 2023



## 4. Dauerschallpegel durch Flugbewegungen in der Umgebung des Flughafens

### 4.1 Woher weiß die Anlage, ob es ein Flugzeug war?

Die Mikrofone der Außenmessstellen zeichnen rund um die Uhr alle Geräusche in der Umgebung auf. Sie werden als so genannter Schallpegel-Zeit-Verlauf im Rechner der Fluglärmmessanlage gespeichert. Von diesen Geräuschen gelten alle als potentielle Fluglärmereignisse, die in einem Zeitraum zwischen zehn und 90 Sekunden einen Maximalschallpegel (= der höchste Schalldruck eines einzelnen Fluglärmereignisses) von mehr als 60 dB(A) aufweisen.

Um zu überprüfen, ob es sich bei diesen Schallereignissen tatsächlich um Geräusche des Luftverkehrs handelt, werden diese mit den Radarspuraufzeichnungen der Flugsicherung verglichen. Nur wenn sich gleichzeitig mit dem registrierten Geräusch ein Flugzeug im Einzugsbereich der Messstelle befindet, gilt der aufgezeichnete Schallpegel-Zeit-Verlauf als Fluglärmereignis.

### 4.2 Berechnung des Dauerschallpegels

Die Höhe des Schallpegels und die Dauer der registrierten Fluglärmereignisse unterscheiden sich von Überflug zu Überflug. Ausschlaggebend dafür ist eine Reihe von Gründen. Zu den wichtigsten zählen:

- Verschiedene Flugzeugmuster sind unterschiedlich geräuschintensiv.
- Die Entfernung zwischen Außenmessstelle und vorbei- oder überfliegendem Flugzeug kann sich unterscheiden.
- Umwelteinflüsse wie Wind, Luftschichtung, Temperatur und Luftfeuchtigkeit beeinflussen die Schallausbreitung.

Um die Messergebnisse vergleichbar zu machen, wird der **Dauerschallpegel (Leq)** errechnet. Dieser dient zur Beurteilung von Geräuschen, die innerhalb eines Zeitintervalls unterschiedlich hohe Schallpegel aufweisen oder durch Pausen unterbrochen sind. Die Pegelwerte verschiedener Zeiten werden hierbei zu einem Vergleichswert zusammengefasst, der sich zusammensetzt aus:

- der Intensität der Einzelschallereignisse,
- deren Häufigkeit
- und deren Dauer.

Die Berechnung der Dauerschallpegel und die Auswertung der Fluglärm aufzeichnungen erfolgen nach normierten Vorgaben.

Nach dem **Fluglärmenschutzgesetz** werden die Dauerschallpegel für das Zeitintervall der sechs verkehrsreichsten Monate bestimmt. Um ein möglichst differenziertes Bild von den Flugzeuggeräuschen in der Umgebung des Flughafens Stuttgart zu vermitteln, stellt die Flughafengesellschaft in ihren Fluglärmberichten luftverkehrsbedingte Dauerschallpegel auch als Tageswerte dar.

### 4.3 Dauerschallpegel nach dem novellierten Fluglärmgesetz

Nach dem novellierten Fluglärmgesetz ist zwischen Dauerschallpegeln während der Tagzeit (6.00 bis 22.00 Uhr) und während der Nachtzeit (22.00 bis 6.00 Uhr) zu unterscheiden. Ermittelt werden die Dauerschallpegel nach dem so genannten Energieäquivalenzprinzip, d. h. mit einem Halbierungsparameter von  $q = 3$ . Das bedeutet praktisch:

Der Dauerschallpegel  $Leq(3)$  erhöht sich um 3 dB,

- wenn ein Überflug doppelt so lang gleich laut wahrgenommen wird
- oder wenn sich das Flugbewegungsaufkommen innerhalb eines Zeitintervalls bei gleich hohen und gleich langen Einzelschallereignissen verdoppelt.

**Fluglärm-dauerschallpegel Leq Tag nach dem novellierten Fluglärm-schutzgesetz  
 vom Juni 2007 während der Tagzeit (06.00 Uhr bis 22.00 Uhr) (Tabelle 5)**

Energieäquivalenter Dauerschallpegel in dB(A) für die Tagzeit (06.00 Uhr bis 22.00 Uhr) nach dem novellierten Fluglärm-schutzgesetz vom Juni 2007 Leq(3)								
März 2023	M1 Scharn- hausen	M2 Berkheim	M3 Neu- hausen	M4 Bern- hausen	M5 Stetten	M6 Steinen- bronn	M7 Echter- dingen	M8 Denken- dorf
01.	53	53	55	58	46	56	44	52
02.	52	52	53	59	50	54	48	51
03.	51	52	53	59	51	56	49	51
04.	47	49	47	58	53	54	51	47
05.	47	49	47	59	54	55	53	47
06.	46	49	46	58	54	54	52	48
07.	45	*	43	58	54	54	53	47
08.	50	*	47	59	55	53	55	49
09.	49	*	46	58	55	54	54	49
10.	50	*	46	59	55	54	55	47
11.	45	48	46	57	53	53	51	46
12.	49	*	46	59	54	54	53	48
13.	47	*	44	57	54	53	53	47
14.	49	*	48	57	54	53	53	50
15.	46	49	46	59	55	55	53	48
16.	54	54	55	58	47	55	42	52
17.	43	43	44	52	29	41	*	42
18.	48	48	46	57	53	54	52	46
19.	49	50	47	59	54	55	52	48
20.	48	50	48	59	54	55	53	48
21.	45	50	46	58	54	54	52	47
22.	47	51	45	58	54	55	53	48
23.	47	*	46	58	55	54	54	48
24.	47	*	46	58	54	54	53	49
25.	47	*	45	58	54	53	54	46
26.	50	*	48	59	55	55	54	48
27.	31	*	33	41	36	38	31	35
28.	45	*	45	59	54	54	53	47
29.	49	*	47	59	54	54	53	48
30.	49	*	48	59	55	54	54	49
31.	48	*	46	60	56	55	55	49
MM	47,4	49,9	46,7	57,5	52,0	53,3	51,3	47,6

MM = arithmetischer Monatsmittelwert

\* = Störung Messstelle / Kein Lärmereignis

Fluglärmdauerschallpegel Leq Nacht nach dem novellierten Fluglärmschutzgesetz  
vom Juni 2007 während der Nachtzeit (22.00 Uhr bis 06.00 Uhr) (Tabelle 6)

Energieäquivalenter Dauerschallpegel in dB(A) für die Nachtzeit (22.00 Uhr bis 06.00 Uhr) nach dem novellierten Fluglärmschutzgesetz vom Juni 2007 Leq(3)								
März 2023	M1 Scharn- hausen	M2 Berkheim	M3 Neu- hausen	M4 Bern- hausen	M5 Stetten	M6 Steinen- bronn	M7 Echter- dingen	M8 Denken- dorf
01.	46	45	47	50	43	49	36	44
02.	42	44	44	50	45	45	44	42
03.	40	44	42	53	45	48	44	42
04.	29	40	33	37	36	43	31	37
05.	34	42	36	32	*	*	*	40
06.	39	45	43	49	47	46	46	43
07.	33	*	28	49	46	44	47	39
08.	41	*	43	52	47	45	48	43
09.	41	*	41	50	44	42	45	42
10.	33	*	36	29	*	*	*	39
11.	28	*	*	43	29	39	*	35
12.	27	*	34	36	32	39	27	40
13.	42	*	41	48	47	47	48	42
14.	33	39	34	52	47	46	47	38
15.	41	45	43	51	46	45	45	43
16.	44	44	45	46	*	*	*	43
17.	*	35	*	*	*	*	*	34
18.	32	41	31	39	*	*	*	38
19.	35	42	29	37	34	44	*	39
20.	42	45	45	48	43	42	41	43
21.	40	44	41	50	44	43	45	42
22.	39	*	41	49	44	42	44	42
23.	42	*	42	50	44	42	45	43
24.	41	*	36	51	48	45	48	41
25.	37	*	39	42	*	*	*	41
26.	41	*	42	51	47	46	45	45
27.	*	*	29	34	29	30	29	33
28.	43	*	43	52	47	46	48	43
29.	43	*	41	50	46	45	47	44
30.	45	*	42	50	47	46	47	44
31.	42	*	42	50	48	46	48	46
MM	38,5	42,5	39,0	45,9	43,0	43,7	43,3	41,0

MM = arithmetischer Monatsmittelwert  
\* = Störung Messstelle / Kein Lärmereignis

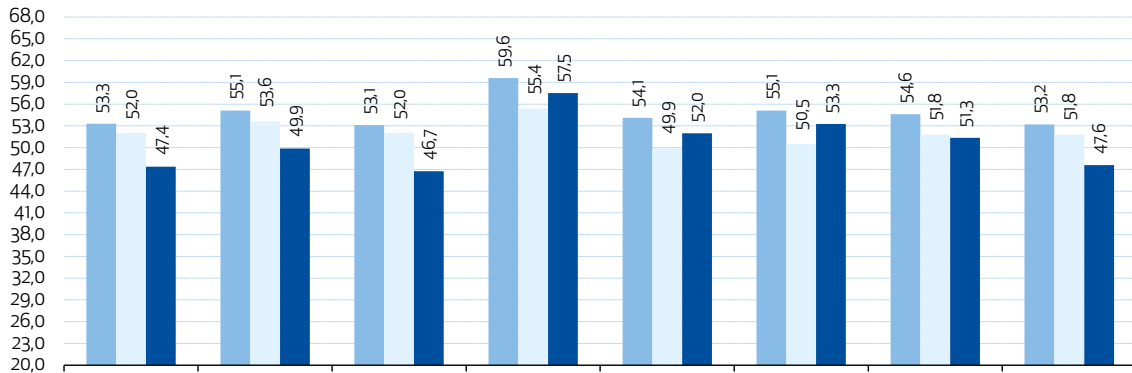


## 5. Gesamt-, Umgebungs- und Flugzeuggeräusche an den Standorten der Außenmessstellen

Die folgende Tabelle zeigt, wie intensiv die Flugzeuggeräusche im Vergleich zu den sonstigen Geräuschen in der Umgebung der Außenmessstellen sind. Da die Mikrofone alle Geräusche am Standort erfassen, ist dies problemlos möglich. Dargestellt wird hier der jeweilige Dauerschallpegel, jeweils für die Tagzeit (6.00 bis 22.00 Uhr) und für den Nachtzeitraum (22.00 bis 6.00 Uhr).

**dB(A) Leq(3) Monatswert**

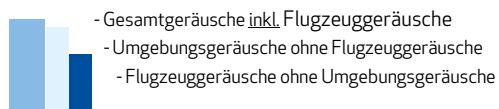
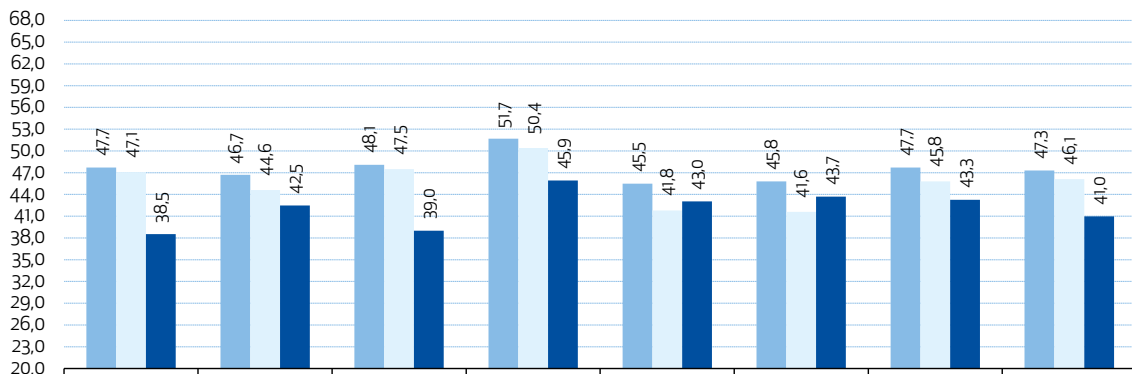
Tag (6.00 bis 22.00 Uhr)



März 2023	M1 Scharnhausen	M2 Berkheim	M3 Neuhausen	M4 Bernhausen	M5 Stetten	M6 Steinenbronn	M7 Echterdingen	M8 Denkdorf
-----------	-----------------	-------------	--------------	---------------	------------	-----------------	-----------------	-------------

**dB(A) Leq(3) Monatswert**

Nacht (22.00 bis 6.00 Uhr)

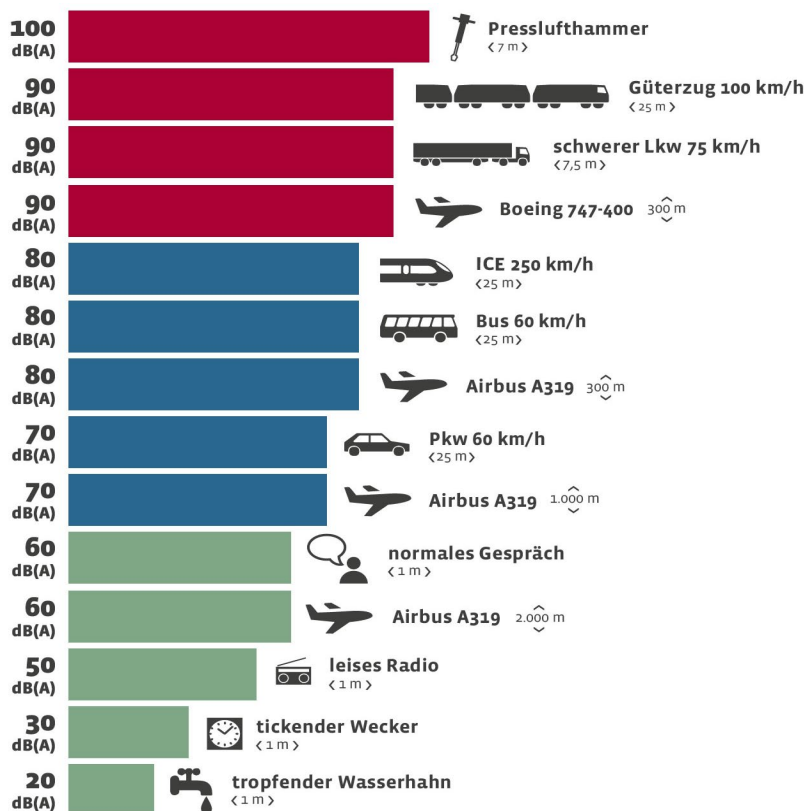


## 6. Häufigkeitsverteilung der luftverkehrsbedingten Maximalpegel an den Außenmessstellen

Der **Maximalpegel (L<sub>max</sub>)** kennzeichnet den höchsten Schalldruck eines einzelnen Fluglärmeignisses. Beim Vorbeiflug eines Flugzeuges steigt der Schalldruckpegel zunächst langsam an, bis die Maschine den geringsten Abstand zum Beobachter hat. Der Schalldruckpegel erreicht dann seinen Höchstwert – den so genannten Maximalpegel – und fällt danach wieder ab. Der Maximalschallpegel wird nicht berechnet, sondern entspricht dem Spitzenwert, der bei der Messung eines Schallereignisses vom Schallpegelmesser angezeigt wird. Zum Beurteilen der Störwirkung von Fluglärm wird häufig ergänzend zum Dauerschallpegel die tagesdurchschnittliche Anzahl der Maximalpegel herangezogen.

In der folgenden Grafik sind typische Maximalschallpegel unterschiedlicher Geräuschquellen aufgelistet. Die genannten Werte lassen sich unmittelbar mit den Maximalschallpegeln vergleichen, die an den Außenmessstellen der Fluglärm-messanlage registriert werden.

### Maximalschallpegel unterschiedlicher Geräuschquellen



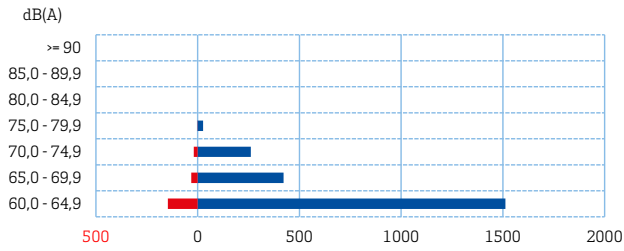
FP [www.fluglärm-portal.de](http://www.fluglärm-portal.de)

### 6.1 Schallpegelwerte an den Außenmessstellen

Die folgenden acht Grafiken verdeutlichen, wie häufig innerhalb der Tag- und Nachtzeiträume des betrachteten Monats an der jeweiligen Messstelle welche Überflugmaximalschallpegel gemessen wurden und ob dies durch einen Start oder Landung hervorgerufen wurde. Ein Vergleich mit den in der Grafik 2 genannten Maximalschallpegeln hilft bei der Einordnung der an den Außenmessstellen registrierten Pegelwerte. Die Auswertungen zeigen, dass nicht alle Flugbewegungen hohe Schallpegel verursachen. Bei vielen Vorbei- und Überflügen liegen die Schallpegelspitzen unterhalb des Schwellenwertes der Fluglärm-messanlage. In diesen Fällen gehen die Flugzeuggeräusche im allgemeinen Umgebungsgeschall unter und können messtechnisch nicht erfasst werden.



**Maximalschallpegel - März 2023**  
**Messstelle 1 Scharnhausen**

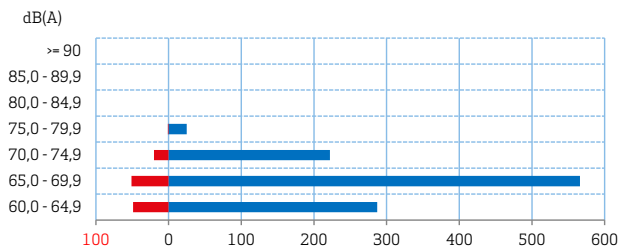


Anzahl der korrelierten Lärmereignisse (Tag+Nacht) mit  $L_{max} > 60$  dB(A): 2420  
 Gesamtzahl der Flugspuren im 2 km Umkreis der Messstelle: 3020

Klasse [dB(A)]	Tag		
	Gesamt	Starts	Landungen
>= 90	0	0	0
85,0 - 89,9	0	0	0
80,0 - 84,9	0	0	0
75,0 - 79,9	27	26	1
70,0 - 74,9	261	255	6
65,0 - 69,9	422	366	56
60,0 - 64,9	1.513	352	1.161
<b>Summe</b>	<b>2.223</b>	<b>999</b>	<b>1.224</b>

Klasse [dB(A)]	Nacht		
	Gesamt	Starts	Landungen
>= 90	0	0	0
85,0 - 89,9	0	0	0
80,0 - 84,9	0	0	0
75,0 - 79,9	1	1	0
70,0 - 74,9	19	19	0
65,0 - 69,9	31	29	2
60,0 - 64,9	146	34	112
<b>Summe</b>	<b>197</b>	<b>83</b>	<b>114</b>

**Maximalschallpegel - März 2023**  
**Messstelle 2 Berkheim**



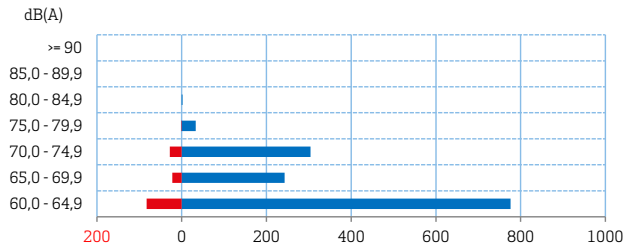
Anzahl der korrelierten Lärmereignisse (Tag+Nacht) mit  $L_{max} > 63$  dB(A): 1221  
 Gesamtzahl der Flugspuren im 2 km Umkreis der Messstelle: 3005

Klasse [dB(A)]	Tag		
	Gesamt	Starts	Landungen
>= 90	0	0	0
85,0 - 89,9	0	0	0
80,0 - 84,9	0	0	0
75,0 - 79,9	25	25	0
70,0 - 74,9	222	206	16
65,0 - 69,9	566	105	461
60,0 - 64,9	287	25	262
<b>Summe</b>	<b>1.100</b>	<b>361</b>	<b>739</b>

Klasse [dB(A)]	Nacht		
	Gesamt	Starts	Landungen
>= 90	0	0	0
85,0 - 89,9	0	0	0
80,0 - 84,9	0	0	0
75,0 - 79,9	1	1	0
70,0 - 74,9	20	18	2
65,0 - 69,9	51	6	45
60,0 - 64,9	49	4	45
<b>Summe</b>	<b>121</b>	<b>29</b>	<b>92</b>

**Maximalschallpegel - März 2023**

Messstelle **3 Neuhausen**



Anzahl der korrelierten Lärmereignisse (Tag+Nacht) mit Lmax > 62 dB(A): 1492

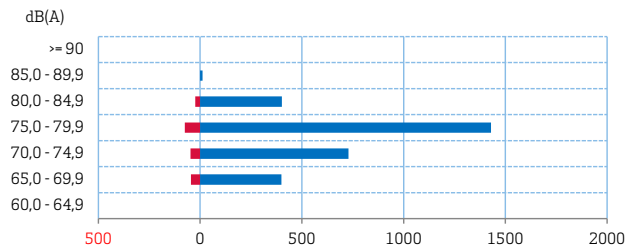
Gesamtzahl der Flugspuren im 2 km Umkreis der Messstelle: 3029

Klasse [dB(A)]	Tag		
	Gesamt	Starts	Landungen
>= 90	0	0	0
85,0 - 89,9	0	0	0
80,0 - 84,9	2	2	0
75,0 - 79,9	33	33	0
70,0 - 74,9	304	296	8
65,0 - 69,9	243	124	119
60,0 - 64,9	776	32	744
<b>Summe</b>	<b>1.358</b>	<b>487</b>	<b>871</b>

Klasse [dB(A)]	Nacht		
	Gesamt	Starts	Landungen
>= 90	0	0	0
85,0 - 89,9	0	0	0
80,0 - 84,9	0	0	0
75,0 - 79,9	1	1	0
70,0 - 74,9	28	27	1
65,0 - 69,9	22	7	15
60,0 - 64,9	83	2	81
<b>Summe</b>	<b>134</b>	<b>37</b>	<b>97</b>

**Maximalschallpegel - März 2023**

Messstelle **4 Bernhausen**



Anzahl der korrelierten Lärmereignisse (Tag+Nacht) mit Lmax > 66 dB(A): 3163

Gesamtzahl der Flugspuren im 2 km Umkreis der Messstelle: 5584

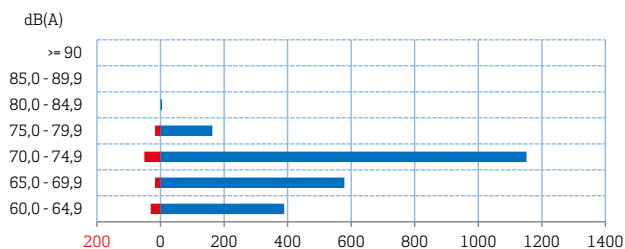
Klasse [dB(A)]	Tag		
	Gesamt	Starts	Landungen
>= 90	0	0	0
85,0 - 89,9	12	8	4
80,0 - 84,9	402	372	30
75,0 - 79,9	1.429	1.380	49
70,0 - 74,9	729	595	134
65,0 - 69,9	400	171	229
60,0 - 64,9			
<b>Summe</b>	<b>2.972</b>	<b>2.526</b>	<b>446</b>

Klasse [dB(A)]	Nacht		
	Gesamt	Starts	Landungen
>= 90	0	0	0
85,0 - 89,9	0	0	0
80,0 - 84,9	24	21	3
75,0 - 79,9	75	73	2
70,0 - 74,9	47	30	17
65,0 - 69,9	45	11	34
60,0 - 64,9			
<b>Summe</b>	<b>191</b>	<b>135</b>	<b>56</b>



**Maximalschallpegel - März 2023**

Messstelle **5 Stetten**



Anzahl der korrelierten Lärmereignisse (Tag+Nacht) mit Lmax > 60 dB(A): 2404

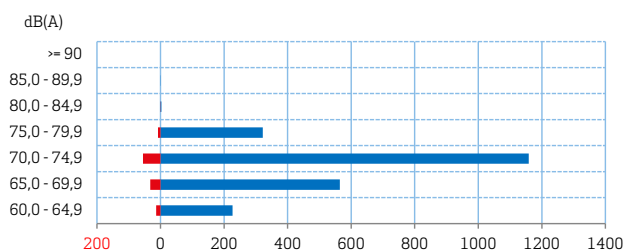
Gesamtzahl der Flugspuren im 2 km Umkreis der Messstelle: 2601

Klasse [dB(A)]	Tag		
	Gesamt	Starts	Landungen
>= 90	0	0	0
85,0 - 89,9	0	0	0
80,0 - 84,9	5	5	0
75,0 - 79,9	163	162	1
70,0 - 74,9	1.152	1.145	7
65,0 - 69,9	579	513	66
60,0 - 64,9	389	163	226
<b>Summe</b>	<b>2.288</b>	<b>1.988</b>	<b>300</b>

Klasse [dB(A)]	Nacht		
	Gesamt	Starts	Landungen
>= 90	0	0	0
85,0 - 89,9	0	0	0
80,0 - 84,9	0	0	0
75,0 - 79,9	17	17	0
70,0 - 74,9	51	50	1
65,0 - 69,9	17	13	4
60,0 - 64,9	31	17	14
<b>Summe</b>	<b>116</b>	<b>97</b>	<b>19</b>

**Maximalschallpegel - März 2023**

Messstelle **6 Steinenbronn**



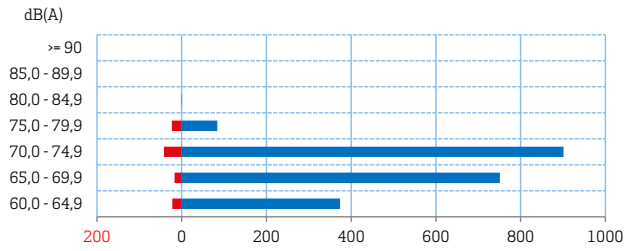
Anzahl der korrelierten Lärmereignisse (Tag+Nacht) mit Lmax > 60 dB(A): 2386

Gesamtzahl der Flugspuren im 2 km Umkreis der Messstelle: 2567

Klasse [dB(A)]	Tag		
	Gesamt	Starts	Landungen
>= 90	0	0	0
85,0 - 89,9	1	1	0
80,0 - 84,9	3	2	1
75,0 - 79,9	322	279	43
70,0 - 74,9	1.159	940	219
65,0 - 69,9	564	513	51
60,0 - 64,9	227	206	21
<b>Summe</b>	<b>2.276</b>	<b>1.941</b>	<b>335</b>

Klasse [dB(A)]	Nacht		
	Gesamt	Starts	Landungen
>= 90	0	0	0
85,0 - 89,9	0	0	0
80,0 - 84,9	1	0	1
75,0 - 79,9	8	5	3
70,0 - 74,9	55	41	14
65,0 - 69,9	32	32	0
60,0 - 64,9	14	14	0
<b>Summe</b>	<b>110</b>	<b>92</b>	<b>18</b>

**Maximalschallpegel - März 2023**  
**Messstelle 7 Echterdingen**

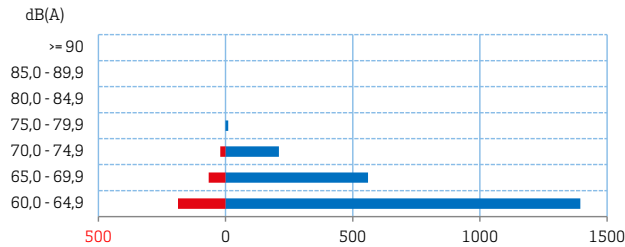


Anzahl der korrelierten Lärmereignisse (Tag+Nacht) mit Lmax > 60 dB(A): 2215  
 Gesamtzahl der Flugspuren im 2 km Umkreis der Messstelle: 2602

Klasse [dB(A)]	Tag		
	Gesamt	Starts	Landungen
>= 90	0	0	0
85,0 - 89,9	0	0	0
80,0 - 84,9	1	1	0
75,0 - 79,9	84	83	1
70,0 - 74,9	901	896	5
65,0 - 69,9	751	732	19
60,0 - 64,9	374	194	180
<b>Summe</b>	<b>2.111</b>	<b>1.906</b>	<b>205</b>

Klasse [dB(A)]	Nacht		
	Gesamt	Starts	Landungen
>= 90	0	0	0
85,0 - 89,9	0	0	0
80,0 - 84,9	0	0	0
75,0 - 79,9	23	23	0
70,0 - 74,9	42	42	0
65,0 - 69,9	17	15	2
60,0 - 64,9	22	14	8
<b>Summe</b>	<b>104</b>	<b>94</b>	<b>10</b>

**Maximalschallpegel - März 2023**  
**Messstelle 8 Denkendorf**



Anzahl der korrelierten Lärmereignisse (Tag+Nacht) mit Lmax > 60 dB(A): 2449  
 Gesamtzahl der Flugspuren im 2 km Umkreis der Messstelle: 3007

Klasse [dB(A)]	Tag		
	Gesamt	Starts	Landungen
>= 90	0	0	0
85,0 - 89,9	0	0	0
80,0 - 84,9	0	0	0
75,0 - 79,9	10	10	0
70,0 - 74,9	210	202	8
65,0 - 69,9	560	177	383
60,0 - 64,9	1.395	76	1.319
<b>Summe</b>	<b>2.175</b>	<b>465</b>	<b>1.710</b>

Klasse [dB(A)]	Nacht		
	Gesamt	Starts	Landungen
>= 90	0	0	0
85,0 - 89,9	0	0	0
80,0 - 84,9	0	0	0
75,0 - 79,9	0	0	0
70,0 - 74,9	21	20	1
65,0 - 69,9	66	16	50
60,0 - 64,9	187	6	181
<b>Summe</b>	<b>274</b>	<b>42</b>	<b>232</b>

## 6.2 Höchste Fluglärmmaximalschallpegel an den Außenmessstellen

Verschiedene Flugzeugtypen sind unterschiedlich laut. Grund zu Beschwerden bieten vor allem Flugbewegungen, die hohe Schallpegel verursachen. Weniger laute Überflugereignisse werden dagegen vielfach gar nicht wahrgenommen. Die folgenden Tabellen zeigen, die Flugbewegungen, die an den verschiedenen Außenmessstellen innerhalb eines Monats die 10 höchsten und damit besonders störende Schallpegel ausgelöst haben. Durch die Identifizierung auffällig lauter Überflugereignisse wird deutlich, welche Flugzeugtypen und Verkehrsarten Anlass für Lärmbeschwerden liefern.

M1 Scharnhausen

Nr.	Datum	Uhrzeit	Maximalpegel [dB(A)]	Flugbewegung	Flugzeugtyp	Verkehrsart
1	30.03.2023	11:49:33	79,4	Start	B763	Gewerblicher Verkehr
2	09.03.2023	19:31:40	77,7	Landung	PC12	Gewerblicher Verkehr
3	26.03.2023	12:45:34	77,5	Start	A320	Gewerblicher Verkehr
4	26.03.2023	06:20:49	77,4	Start	B738	Gewerblicher Verkehr
5	25.03.2023	06:11:28	77,2	Start	B738	Gewerblicher Verkehr
6	24.03.2023	09:17:57	76,9	Start	A320	Gewerblicher Verkehr
7	12.03.2023	06:18:19	76,7	Start	A320	Gewerblicher Verkehr
8	10.03.2023	11:39:50	76,3	Start	A321	Gewerblicher Verkehr
9	19.03.2023	11:10:41	76,1	Start	A321	Gewerblicher Verkehr
10	26.03.2023	08:01:28	76,0	Start	A320	Gewerblicher Verkehr

M2 Berkheim

Nr.	Datum	Uhrzeit	Maximalpegel [dB(A)]	Flugbewegung	Flugzeugtyp	Verkehrsart
1	16.03.2023	09:38:19	79,5	Start	C17	Militär
2	22.03.2023	21:08:02	79,1	Start	B733	Gewerblicher Verkehr
3	16.03.2023	12:03:58	78,5	Start	B738	Gewerblicher Verkehr
4	01.03.2023	13:43:48	77,9	Start	B738	Gewerblicher Verkehr
5	01.03.2023	12:23:31	77,0	Start	B738	Gewerblicher Verkehr
6	11.03.2023	14:32:35	76,6	Start	B738	Gewerblicher Verkehr
7	16.03.2023	13:18:02	76,4	Start	B738	Gewerblicher Verkehr
8	03.03.2023	13:20:50	76,2	Start	B738	Gewerblicher Verkehr
9	19.03.2023	11:11:36	76,0	Start	A321	Gewerblicher Verkehr
10	16.03.2023	14:14:09	76,0	Start	B738	Gewerblicher Verkehr

M3 Neuhausen

Nr.	Datum	Uhrzeit	Maximalpegel [dB(A)]	Flugbewegung	Flugzeugtyp	Verkehrsart
1	30.03.2023	11:49:41	81,9	Start	B763	Gewerblicher Verkehr
2	03.03.2023	11:30:47	81,5	Start	A320	Gewerblicher Verkehr
3	10.03.2023	09:36:50	78,1	Start	A320	Gewerblicher Verkehr
4	24.03.2023	09:18:04	77,8	Start	A320	Gewerblicher Verkehr
5	12.03.2023	13:22:10	77,7	Start	A320	Gewerblicher Verkehr
6	01.03.2023	19:51:37	77,4	Start	B738	Gewerblicher Verkehr
7	03.03.2023	12:07:24	77,3	Start	B738	Gewerblicher Verkehr
8	26.03.2023	12:45:44	77,3	Start	A320	Gewerblicher Verkehr
9	03.03.2023	13:38:54	76,9	Start	B738	Gewerblicher Verkehr
10	26.03.2023	08:01:36	76,8	Start	A320	Gewerblicher Verkehr

## M4 Bernhausen

Nr.	Datum	Uhrzeit	Maximalpegel [dB(A)]	Flug- bewegung	Flug- zeugtyp	Verkehrsart
1	07.03.2023	11:55:51	88,5	Start	GLF3	Militär
2	28.03.2023	18:18:51	88,3	Landung	EC45	Gewerblicher Verkehr
3	01.03.2023	13:50:23	86,6	Landung	B733	Gewerblicher Verkehr
4	26.03.2023	11:28:37	86,2	Start	A321	Gewerblicher Verkehr
5	16.03.2023	09:36:42	86,1	Start	C17	Militär
6	02.03.2023	12:04:25	85,8	Start	B738	Gewerblicher Verkehr
7	18.03.2023	21:02:06	85,6	Start	B738	Gewerblicher Verkehr
8	15.03.2023	16:21:54	85,5	Landung	C17	Militär
9	01.03.2023	15:40:15	85,3	Landung	A320	Gewerblicher Verkehr
10	18.03.2023	13:03:28	85,2	Start	A320	Gewerblicher Verkehr

## M5 Stetten

Nr.	Datum	Uhrzeit	Maximalpegel [dB(A)]	Flug- bewegung	Flug- zeugtyp	Verkehrsart
1	07.03.2023	11:56:34	82,3	Start	GLF3	Militär
2	04.03.2023	16:18:08	81,6	Start	C17	Militär
3	04.03.2023	15:21:39	81,4	Start	B733	Gewerblicher Verkehr
4	13.03.2023	14:23:56	80,5	Start	B738	Gewerblicher Verkehr
5	18.03.2023	15:11:39	80,2	Start	B733	Gewerblicher Verkehr
6	30.03.2023	12:09:44	79,5	Start	B738	Gewerblicher Verkehr
7	15.03.2023	15:20:47	79,4	Start	B733	Gewerblicher Verkehr
8	08.03.2023	15:10:58	79,3	Start	B733	Gewerblicher Verkehr
9	05.03.2023	14:50:52	78,8	Start	B733	Gewerblicher Verkehr
10	23.03.2023	12:08:35	78,4	Start	B738	Gewerblicher Verkehr

## M6 Steinenbronn

Nr.	Datum	Uhrzeit	Maximalpegel [dB(A)]	Flug- bewegung	Flug- zeugtyp	Verkehrsart
1	04.03.2023	16:18:44	85,9	Start	C17	Militär
2	07.03.2023	11:57:02	84,3	Start	GLF3	Militär
3	11.03.2023	15:03:52	83,1	Start	B744	Gewerblicher Verkehr
4	03.03.2023	23:15:42	81,0	Landung	C17	Militär
5	03.03.2023	13:02:03	80,1	Landung	B738	Gewerblicher Verkehr
6	01.03.2023	13:48:25	79,8	Landung	B733	Gewerblicher Verkehr
7	19.03.2023	14:46:21	79,7	Start	B733	Gewerblicher Verkehr
8	20.03.2023	14:06:02	79,6	Start	B738	Gewerblicher Verkehr
9	31.03.2023	17:48:45	79,4	Start	C30J	Militär
10	12.03.2023	15:00:49	79,3	Start	B733	Gewerblicher Verkehr

## M7 Echterdingen

Nr.	Datum	Uhrzeit	Maximalpegel [dB(A)]	Flug- bewegung	Flug- zeugtyp	Verkehrsart
1	28.03.2023	10:03:17	82,3	Start	EC45	Gewerblicher Verkehr
2	08.03.2023	15:11:02	79,7	Start	B733	Gewerblicher Verkehr
3	26.03.2023	15:11:47	79,6	Start	B733	Gewerblicher Verkehr
4	26.03.2023	14:23:00	79,2	Start	B738	Gewerblicher Verkehr
5	28.03.2023	14:48:38	79,1	Start	B733	Gewerblicher Verkehr
6	28.03.2023	22:56:34	79,0	Start	B734	Gewerblicher Verkehr
7	25.03.2023	18:12:56	79,0	Start	B738	Gewerblicher Verkehr
8	12.03.2023	15:00:00	78,8	Start	B733	Gewerblicher Verkehr
9	31.03.2023	22:39:40	78,6	Start	B734	Gewerblicher Verkehr
10	30.03.2023	14:34:52	78,6	Start	B738	Gewerblicher Verkehr



